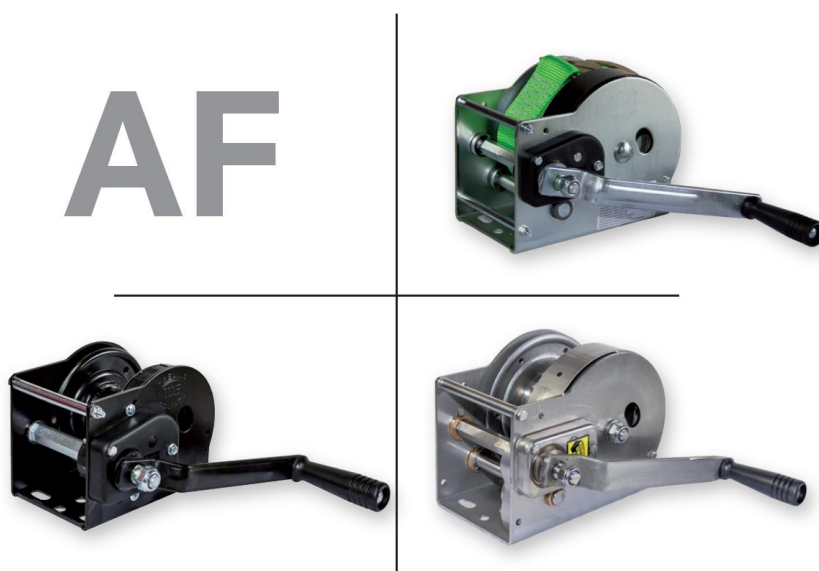


NÁVOD K POUŽITÍ

Překlad z originálu

Ruční lanový naviják typu AF
(AFD, AFMD, AFID, AFMID, AFS)



Před použitím si řádně prostudujte návod k použití. V případě nejasností se obraťte na svého dodavatele/ výrobce. Originální návod k použití je součástí balení zboží.

Důležité provozní pokyny:

Před každým použitím se ujistěte o tom, že se ruční klika na své šnekové ose otáčí směrem k třecí brzdě (proti závěrné matici) a zkontrolujte bezvadný stav této brzdy, popř. pojistky proti zpětnému chodu. Postupujte přitom takto: Krátce nadzvedněte břemeno a uvolněte kliku. Nesmí dojít k poklesu břemene.

Naviják je koncipován pro zvedání nebo tažení na rovném nebo skloněném povrchu. Přitom je třeba dodržovat uvedenou max. nosnost. Otáčením kliky podle udaného směru „nahoru“ nebo „dolů“ se břemeno zvedá nebo klesá.

Zastavení břemene v určitém momentu pohybu „nahoru“ nebo „dolů“ je dosaženo uvolněním ruční kliky, popř. přerušením otáčení této kliky.

Během zvedání by měla obsluha slyšet pravidelný zvuk "cvaknutí" vycházející z navijáku. To je indikátor jeho správné funkce. V případě, že zvuk není slyšet, může se stát, že zátěžová brzda není zapnutá. Otočte rukojetí o 2 nebo 3 otáčky směrem "nahoru", aby se brzdový systém aktivoval. Pokud je zvuk po několika otočeních stále neslyšný, naviják nepoužívejte.

Při ovládání navijáku ve směru "nahoru" nebo "dolů" vždy držte ruku na rukojeti. Aby se břemeno zastavilo v jakémkoli bodě a kdykoli při navijáku "nahoru" nebo "dolů", uvolněte rukojeť.

Je bezpodmínečně nutné dbát na správné vedení lana a při navijení na buben a kontrolovat, že lano není překřížené.

Tento naviják je samobrzdicí. Brzdový systém však vyžaduje minimální provozní zatížení brzdy, aby se aktivovala funkce brzdy (minimální zatížení 10kg).

Mějte rovněž na paměti riziko přehřátí brzdového systému při delším spouštění břemen. Pro použití v jakémkoli korozivním prostředí se doporučuje verze navijáku z nerezové oceli (316L).

Důležité bezpečnostní předpisy

Naviják používejte výhradně podle pokynů výrobce. Nedodržení těchto pokynů může vést k úrazům.

Navijáky typu AF jsou určeny pro tah i zdvih. Při používání navijáku je nutné postupovat v souladu s platnou legislativou (mimo jiné 2006/42/ES, ČSN EN 13157, atd.)

Před každým použitím zkontrolujte, zda naviják bezvadně funguje. Pokud se vyskytnou pochybnosti o jeho funkčnosti, naviják vyřadte z provozu. Zkontrolujte rovněž stav lana / popruhu.

POZOR! Je přísně zakázáno:

- zvedání a přepravování osob
- výskyt osob pod břemenem
- zvedání břemene v šikmém tahu
- zvedání rozkývaného břemene
- zbytečně dlouhá doba zavěšení břemene v navijáku

Nikdy naviják nenavíjejte v protisměru – brzda pak ztrácí funkčnost.

Nikdy nepoužívejte naviják s kompletně odvinutým nosným lanem. Na bubnu musí být ponechány minimálně 2 náviny lana. Případně toto místo na lanu označte.

Nenechávejte naviják v dosahu dětí nebo osob neznalých jeho funkce.

K obsluze navijáku používejte jedině ruční kliku.
Naviják není dimenzován pro motorový pohon.
Naviják nerozebírejte ani neprodlužujte.

Uvedené nosnosti navijáku nesmí být překračovány.
Nikdy nepoužívejte poškozené nosné lano, popř. popruh. Životnost nosného lana - viz DIN 15020, list 2.



5



Montáž, uvedení do provozu

Navijáky řady AF jsou standardně dodávány bez lana / popruhu.

Před uvedením do provozu (a před každým použitím) je nutné ověřit správnou funkci navijáku.

Naviják připevněte bezpodmínečně min. na 3 místech šrouby M8 jakostní třídy 8, 12.8 - viz obr. 5, a schémata otvorů pro připevnění.

Provozní teplota by se měla pohybovat v rozmezí: -10°C až 50°C.

Navinutí lana

Pozor: Používejte výhradně lana průměrů a jakostí uvedených na typovém štítku nebo dle „Technických údajů“. Doporučujeme 1770N/mm².

Lano zaveďte do přiložené lanové svorky a zkontrolujte pevné utažení svěracího šroubu. Viz obr. 2 a 3.

Lano musí být navinuto s předpětím. Dbejte na pravidelný návin lana.

Nikdy nepoužívejte naviják s kompletně odvinutým nosným lanem. Na bubnu musí být ponechány minimálně 2 náviny lana. Případně toto místo na lanu označte.

Údržba navijáku

Nikdy nepracujte s poškozeným břemenovým hákem nebo lanem. Před každým použitím zkontrolujte stav navijáku, lana / popruhu.

Naviják musí být pravidelně udržován odborníkem. Pravidelné čištění prodlouží jeho životnost.

Ozubená kola, ložisková pouzdra a hřídel pohonu musí být stále namazané. Doporučujeme tuk č. 3790 od fy Molydal. Ujistěte se, že mazadlo nebylo použito na bezpečnostní systém a brzdový systém!

Naviják stále udržujte v dobrém provozním stavu. Neudržované součásti stroje mohou být příčinou funkčních poruch a dokonce úrazů.

Při použití navijáku ve firmě je nutno jej min. jednou ročně nechat zkontrolovat odborníkem. Při této roční kontrole je potřeba promazat naviják. Doporučujeme:

- pozink: MOLYDAL M03
- nerez: MOLYKOTE MK6220 P-1900

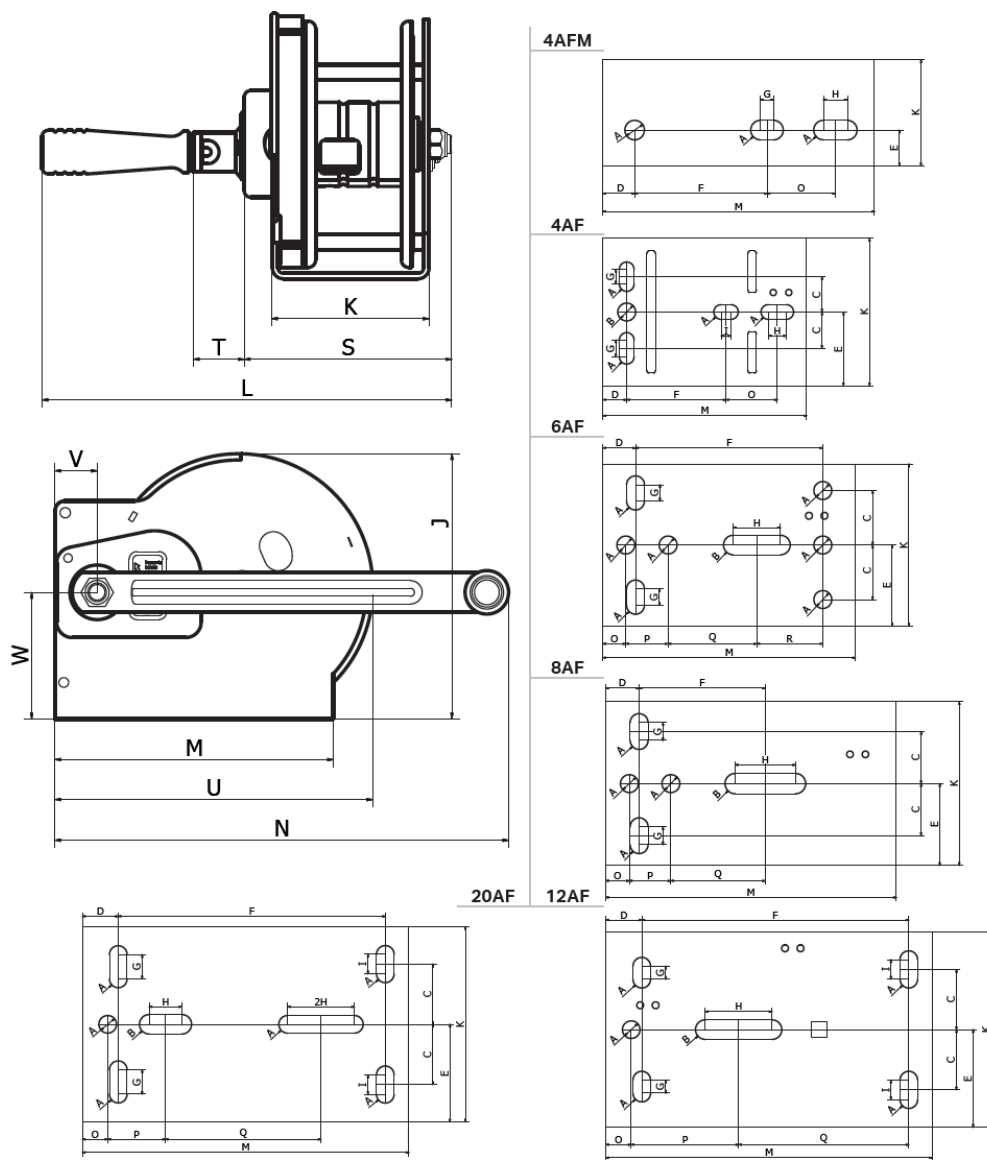
Výsledky této kontroly je třeba zapisovat do revizní knihy. Pravidelnou bezpečnostní kontrolu v rámci údržby doporučujeme i při použití pro osobní účely.

Náhradní díly:

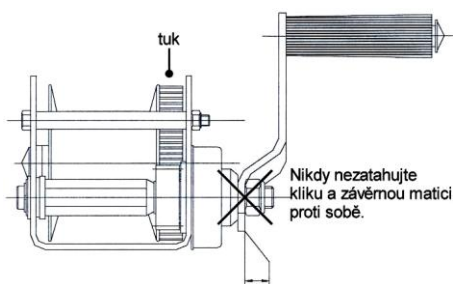
Při výměně dílů používejte pouze originální náhradní díly!

LIKVIDACE: vyřazený výrobek odevzdejte firmě zabývající se zpracováním odpadu.

Technické informace: (rozměry a pokyny pro montáž)



	4AFM	4AF	6AF	8AF	12AF	20AF
A	9	9	11	11	10,8	10,8
B	-	11	12	12,5	12	12
C	-	22	33,5	32	37	37
D	14,5	14,5	20	20,5	22	22
E	16,5	42,25	50	50,25	60	60
F	61	61	115	77,5	164	164
G	6	9,5	10	11	8	15
H	11	11	29	37	41	20
I	-	6	-	-	12	12
J	96	96	128	167	170	170
K	50	90,5	99,5	100,5	120	120
L	211	250	265	265	294	294
M	125	125	155	178,5	200,5	200,5
N	195	197	240	290	295	330
O	31,5	31,5	14	14,5	15,5	15,5
P	-	-	26	25,5	66	35,5
Q	-	-	54,5	58	104,5	95,5
R	-	-	40,5	-	-	-
S	78	117	132	132	155	155
T	32	32	32	32	38	38
U	126	128	161	200	214	214
V	27	27	27	27	28	28
W	31	31	58	81	81	81



Pokyny pro montáž:

- 1) Montáž kliky
- 2) Zajištění lanka stoperem
- 3) Samotný návin – u modelů 4 6 8 a 20 „nahoru“ // model 12 „dolů“

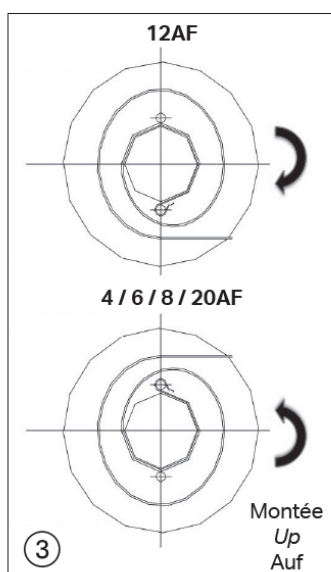
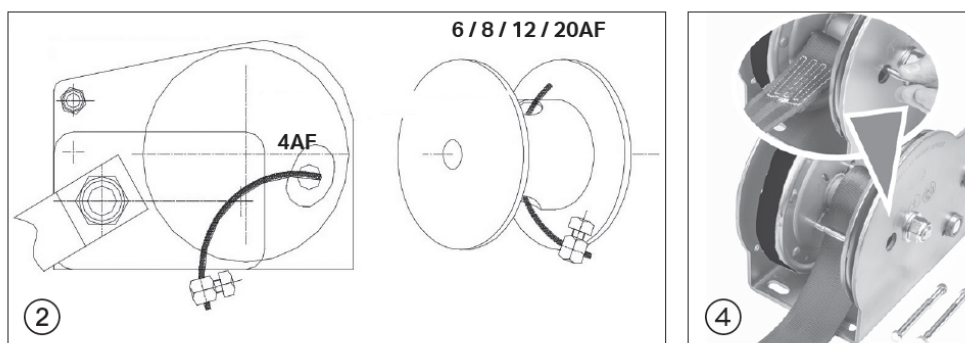
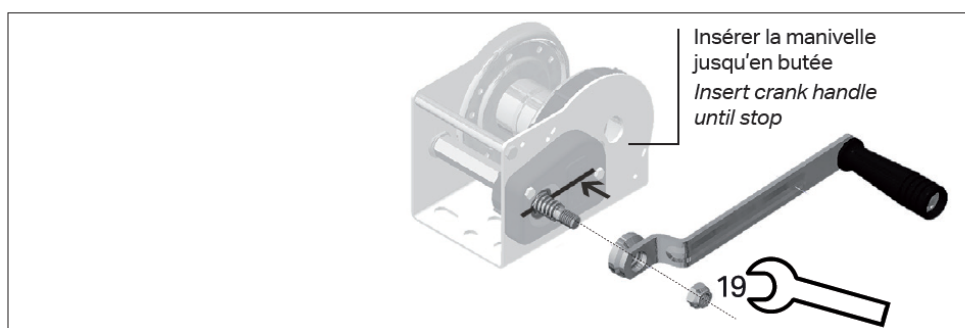


TABLE 1	Kit manivelle Handle kit Kit Handkurbel Kits manovella Kit manivela		Kit serre-câble Cable grip Kit Seilklemme Kits serra-cavo Kit sujeción cable	
	Standard	Inox Stainless steel Edelstahl Acciaioinossidabile Acerinox	Standard	Inox Stainless steel Edelstahl Acciaioinossidabile Acerinox
4AFM	PF56060	PF56070	PF56001	PF56010
4AF	PF56060	PF56070	PF56001	PF56010
6AF	PF56061	PF56071	PF56002	PF56011
8AF	PF56062	PF56072	PF56003	PF56012
12AF	PF56063	PF56073	PF56004	PF56013
20AF	PF56064	-	PF56004	-

Ruční lanový naviják typ AFD, AFMD - GOLIATH

- Pro tah i zdvih

- Samočinná brzda - břemeno visí na navijáku bez jakékoli akce na klice
- Dodáván bez lana, lano se objednává zvlášť



Kód: 63TA2000-XXXX

Typ	Nosnost poslední vrstvy	Nosnost první vrstvy	Kapacita pro tah při 20% převýšení	Buben průměr	Průměr ocelového lana	Kapacita ocelového lana	Hmotnost bez lana	-XXXX
---	kg	kg	kg	mm	mm	m	kg/ks	---
4AFMD	80	190	350	27	3	8	2,15	-0100
4AFD	190	340	500	40	4	10	2,30	-0200
6AFD	240	500	750	45	5	12	3,70	-0300
8AFD	270	650	900	54	6	19	5,50	-0400
12AFD	490	900	1500	63	7	12	7,00	-0500
20AFD	650	1180	2500	76	8	10	7,80	-0600

Nerezový ruční lanový naviják typ AFID, AFMID - GOLIATH

- Pro tah i zdvih

- Samočinná brzda - břemeno visí na navijáku bez jakékoli akce na klice
- Dodáván bez lana, lano se objednává zvlášť



Kód: 63TA6000-XXXX

Typ	Nosnost poslední vrstvy	Nosnost první vrstvy	Kapacita pro tah při 20% převýšení	Buben průměr	Průměr ocelového lana	Kapacita ocelového lana	Hmotnost bez lana	-XXXX
---	kg	kg	kg	mm	mm	m	kg/ks	---
4AFMID	80	190	350	27	3	8	2,20	-0100
4AFID	180	340	500	40	4	10	2,70	-0200
6AFID	240	500	750	45	5	12	3,70	-0300
8AFID	270	650	900	54	6	19	5,50	-0400
12AFID	490	900	1500	63	7	12	7,40	-0500